

ด่วนที่สุด

ที่ ขบ ๐๐๒๓.๖/ว ๗/๕๕



องค์การบริหารส่วนตำบลบางพระ
2865
- 5 ก.ย. 2566
ก.ว.

สำนักงานส่งเสริมการปกครองท้องถิ่น
จังหวัดชลบุรี ศาลากลางจังหวัดชลบุรี
ถนนมนตเสวี ขบ ๒๐๐๐๐

๕ กันยายน ๒๕๖๖

- สำนักงานปลัด
- กงคลัง
- กองช่าง
- กองสาธารณสุข
- กองการศึกษาศึกษา
- กองการช่าง

เรื่อง ขอแจ้งข้อมูลสถานการณ์ผู้ป่วยโรคไข้เลือดออกในช่วงที่มีการยกระดับศูนย์ปฏิบัติการภาวะฉุกเฉินทางสาธารณสุข กรณีโรคไข้เลือดออก พ.ศ. ๒๕๖๖

เรียน ท้องถิ่นอำเภอ ทุกอำเภอ และนายกองค์การปกครองส่วนท้องถิ่น ทุกแห่ง

สิ่งที่ส่งมาด้วย สำเนาหนังสือกรมส่งเสริมการปกครองท้องถิ่น ด่วนที่สุด ที่ มท ๐๘๑๙.๓/ว ๓๕๕๙ ลงวันที่ ๑ กันยายน ๒๕๖๖

กองสาธารณสุขและสิ่งแวดล้อม
เลขที่รับ 913
วันที่ - 5 กย 2566

จำนวน ๑ ชุด

ด้วยกรมส่งเสริมการปกครองท้องถิ่นได้รับแจ้งจากกรมควบคุมโรคว่า สถานการณ์โรคไข้เลือดออก พ.ศ. ๒๕๖๖ ตั้งแต่วันที่ ๑ มกราคม - ๔ สิงหาคม ๒๕๖๖ พบผู้ป่วยสะสม จำนวน ๕๔,๑๔๘ ราย ซึ่งสูงกว่าปีที่ผ่านมา ๓ เท่า และสูงกว่าค่ามัธยฐานย้อนหลัง ๕ ปี ๑.๒ เท่า ทั้งนี้ พบผู้ป่วยเสียชีวิตยืนยันสะสมแล้วจำนวน ๕๒ ราย โดยมีแนวโน้มจำนวนผู้ป่วยเพิ่มขึ้นตั้งแต่เดือนพฤษภาคมเป็นต้นมา ในทุกภาคของประเทศไทย โดยเฉพาะจังหวัดทางภาคเหนือตอนบน ภาคตะวันออก และภาคตะวันออกเฉียงเหนือ ศูนย์ปฏิบัติการภาวะฉุกเฉินทางสาธารณสุข กรมควบคุมโรค กรณีโรคไข้เลือดออก จึงมีข้อสั่งการให้แจ้งข้อมูลสถานการณ์โรคไข้เลือดออกในจังหวัดที่มีการระบาดสูง ในช่วงที่มีการยกระดับศูนย์ปฏิบัติการภาวะฉุกเฉินฯ เพื่อเป็นข้อมูลส่งต่อให้กับหน่วยงานที่เกี่ยวข้องในพื้นที่ ในการดำเนินการเฝ้าระวังป้องกันควบคุมโรคไข้เลือดออก

ในการนี้ จึงแจ้งข้อมูลสถานการณ์ผู้ป่วยโรคไข้เลือดออกในช่วงที่มีการยกระดับศูนย์ปฏิบัติการภาวะฉุกเฉินทางสาธารณสุข กรณีโรคไข้เลือดออกให้องค์กรปกครองส่วนท้องถิ่นทราบ เพื่อดำเนินการเฝ้าระวังป้องกันควบคุมโรคไข้เลือดออกในพื้นที่ต่อไป รายละเอียดปรากฏตามสิ่งที่ส่งมาด้วย ซึ่งสามารถดาวน์โหลดได้ที่ www.chonburilocal.go.th หัวข้อ “หนังสือราชการ” หรือ QR Code ท้ายหนังสือฉบับนี้

จึงเรียนมาเพื่อทราบและพิจารณาดำเนินการ

ขอแสดงความนับถือ

สุด ภัทรี

(นางสาวสุตินา แก้วดี)
ท้องถิ่นจังหวัดชลบุรี



กลุ่มงานบริการสาธารณสุขท้องถิ่นและประสานงานท้องถิ่นอำเภอ

โทร. ๐๓๘ ๒๗๖๑๙๘ - ๙ ต่อ ๑๔

ผู้ประสานงาน สรวิชัย/ชญานัน ๐๘๐ - ๐๔๒๒๒๗๙

5/9/66

ด่วนที่สุด



สำนักงานส่งเสริมการปกครอง
ท้องถิ่นจังหวัดชลบุรี
เลขที่รับที่ 15900
วันที่ 4 ก.ย. 2566
เวลา

ที่ มท ๐๘๑๙.๓/ว ๓ ๕๙๗
กลุ่มงานบริการสาธารณะ
และประสานงานท้องถิ่น สำนักงานส่งเสริมการปกครองท้องถิ่น ทุกจังหวัด
รับที่ ๖๒๖
ที่ 4 ต. ๖๖
กา

ด้วยกรมส่งเสริมการปกครองท้องถิ่นได้รับแจ้งจากกรมควบคุมโรคว่า สถานการณ์โรคไข้เลือดออก พ.ศ. ๒๕๖๖ ตั้งแต่วันที่ ๑ มกราคม - ๔ สิงหาคม ๒๕๖๖ พบผู้ป่วยสะสม จำนวน ๕๔,๑๔๘ ราย ซึ่งสูงกว่าปีที่ผ่านมา ๓ เท่า และสูงกว่าค่ามัธยฐานย้อนหลัง ๕ ปี ๑.๒ เท่า ทั้งนี้ พบผู้ป่วยเสียชีวิตยืนยันสะสมแล้ว จำนวน ๕๒ ราย โดยมีแนวโน้มจำนวนผู้ป่วยเพิ่มขึ้นตั้งแต่เดือนพฤษภาคมเป็นต้นมา ในทุกภาคของประเทศไทย โดยเฉพาะจังหวัดทางภาคเหนือตอนบน ภาคตะวันออก และภาคตะวันออกเฉียงเหนือ ศูนย์ปฏิบัติการภาวะฉุกเฉินทางสาธารณสุข กรมควบคุมโรค กรมโรคไข้เลือดออก จึงมีข้อสั่งการให้แจ้งข้อมูลสถานการณ์โรคไข้เลือดออกในจังหวัดที่มีการระบาดสูง ในช่วงที่มีการยกระดับศูนย์ปฏิบัติการภาวะฉุกเฉินฯ เพื่อเป็นข้อมูลส่งต่อให้กับหน่วยงานที่เกี่ยวข้องในพื้นที่ ในการดำเนินการเฝ้าระวังป้องกันควบคุมโรคไข้เลือดออก ในการนี้ จึงขอความร่วมมือกรมส่งเสริมการปกครองท้องถิ่นแจ้งข้อมูลสถานการณ์ผู้ป่วยโรคไข้เลือดออก ในช่วงที่มีการยกระดับศูนย์ปฏิบัติการภาวะฉุกเฉินทางสาธารณสุข กรมโรคไข้เลือดออกให้องค์กรปกครองส่วนท้องถิ่นทราบ รายละเอียดปรากฏตามเอกสารที่แนบมาพร้อมนี้

กรมส่งเสริมการปกครองท้องถิ่น จึงขอความร่วมมือจังหวัดแจ้งข้อมูลสถานการณ์ผู้ป่วยโรคไข้เลือดออกในช่วงที่มีการยกระดับศูนย์ปฏิบัติการภาวะฉุกเฉินทางสาธารณสุข กรมโรคไข้เลือดออก ให้องค์กรปกครองส่วนท้องถิ่นทราบ เพื่อดำเนินการเฝ้าระวังป้องกันควบคุมโรคไข้เลือดออกในพื้นที่ต่อไป ทั้งนี้ และสามารถดาวน์โหลดสิ่งที่ส่งมาด้วยได้ที่ <https://bit.ly/3QWUxen> หรือ QR Code ท้ายหนังสือฉบับนี้

เรียน ท้องถิ่นจังหวัดชลบุรี

- เพื่อโปรดทราบ
- เพื่อโปรดพิจารณาสั่งการ
- เพื่อโปรดพิจารณา

ลงนัด หรือ มอบหมายผู้แทน

- เห็นควรแจ้งข้อมูลสถานการณ์ผู้ป่วยโรคไข้เลือดออก ในช่วงที่มีการยกระดับศูนย์ปฏิบัติการ

ภาวะฉุกเฉินทางสาธารณสุข ใต้ อปท. ทราบ
เพื่อดำเนินการเฝ้าระวังป้องกันควบคุมโรคไข้เลือดออกต่อไป

กรมส่งเสริมการปกครองท้องถิ่น



สุวิมล .

(นางสาวสุนิสา นันทชลารกิจ)

นักส่งเสริมการปกครองท้องถิ่นปฏิบัติการ

วิชาการในตำแหน่งผู้อำนวยการกลุ่มงานบริการสาธารณะท้องถิ่น

และประสานงานท้องถิ่นอำเภอ



กองสาธารณสุขท้องถิ่น

กลุ่มงานป้องกันโรค

โทร. ๐ ๒๒๔๑ ๙๐๐๐ ต่อ ๕๔๐๗

ไปรษณีย์อิเล็กทรอนิกส์ saraban@dla.go.th

ผู้ประสานงาน นางสาวรัตนภรณ์ สองแก้ว

นายกัศดิพัฒน์ อนุจันทร์

คาทมาโค
กสิณี

(นางสาวสุติมา แก้วดี)
ท้องถิ่นจังหวัดชลบุรี

ศิริกัญญา

ด่วนที่สุด

ที่ สธ ๐๔๑๑.๒/ ๖๐๗๗๗



ป/

กรมส่งเสริมการปกครองท้องถิ่น
เลขรับ..... 48019
วันที่ 28 ส.ค. 2566
เวลา.....

กรมควบคุมโรค

ถนนติวานนท์ จังหวัดนนทบุรี ๑๑๑๐๐๐

เลขรับ..... 2332
วันที่ 28 ส.ค. 2566
เวลา..... 16.20 น.

๒๗ สิงหาคม ๒๕๖๖

เรื่อง ขอแจ้งข้อมูลสถานการณ์ผู้ป่วยโรคไข้เลือดออกในช่วงที่มีการยกระดับศูนย์ปฏิบัติการภาวะฉุกเฉินทางสาธารณสุข กรณีโรคไข้เลือดออก พ.ศ. ๒๕๖๖

เรียน อธิบดีกรมส่งเสริมการปกครองท้องถิ่น

ด้วยสถานการณ์โรคไข้เลือดออก พ.ศ. ๒๕๖๖ ตั้งแต่วันที่ ๑ มกราคม - ๔ สิงหาคม ๒๕๖๖ พบผู้ป่วยสะสม ๕๔,๑๔๘ ราย ซึ่งสูงกว่าปีที่ผ่านมา ๓ เท่า และสูงกว่าค่ามัธยฐานย้อนหลัง ๕ ปี ๑.๒ เท่า ทั้งนี้พบผู้ป่วยเสียชีวิตยืนยันสะสมแล้ว ๕๒ ราย โดยมีแนวโน้มจำนวนผู้ป่วยเพิ่มขึ้นตั้งแต่เดือนพฤษภาคมเป็นต้นมา ในทุกภาคของประเทศไทย โดยเฉพาะจังหวัดทางภาคเหนือตอนบน ภาคตะวันออก และภาคตะวันออกเฉียงเหนือ ศูนย์ปฏิบัติการภาวะฉุกเฉินทางสาธารณสุข กรมควบคุมโรค กรณีโรคไข้เลือดออก จึงมีข้อสั่งการให้แจ้งข้อมูล สถานการณ์โรคไข้เลือดออกในจังหวัดที่มีการระบาดสูง ในช่วงที่มีการยกระดับศูนย์ปฏิบัติการภาวะฉุกเฉินฯ เพื่อเป็นข้อมูลส่งต่อให้กับหน่วยงานที่เกี่ยวข้องในพื้นที่ ในการดำเนินการเฝ้าระวังป้องกันควบคุมโรคไข้เลือดออก

กรมควบคุมโรค โดยศูนย์ปฏิบัติการภาวะฉุกเฉินทางสาธารณสุข กรณีโรคไข้เลือดออก ขอความร่วมมือ ท่าน แจ้งข้อมูลสถานการณ์ผู้ป่วยโรคไข้เลือดออกในช่วงที่มีการยกระดับศูนย์ปฏิบัติการภาวะฉุกเฉินทางสาธารณสุข กรณีโรคไข้เลือดออก ได้แก่ ข้อมูลจำนวนผู้ป่วย ข้อมูลผู้เสียชีวิต และปัจจัยเสี่ยงของการเสียชีวิต จากโรคไข้เลือดออกเพื่อเป็นข้อมูลส่งต่อให้กับหน่วยงานที่เกี่ยวข้องในการดำเนินการเฝ้าระวังป้องกันควบคุมโรคในพื้นที่ รายละเอียดตาม QR Code ที่ปรากฏด้านล่างนี้ ทั้งนี้ได้มอบหมายนายอรรถกร จันทร์มาทอง นักวิชาการสาธารณสุขชำนาญการ กองโรคติดต่อฯ โดยแมลง ไทร. ๐ ๒๕๙๐ ๓๑๓๔ เป็นผู้ประสานงาน

จึงเรียนมาเพื่อโปรดพิจารณาดำเนินการในส่วนที่เกี่ยวข้องต่อไปด้วย จะเป็นพระคุณ

ขอแสดงความนับถือ

(นายโสภณ เอี่ยมศิริถาวร)

รองอธิบดี ปฏิบัติราชการแทน

อธิบดีกรมควบคุมโรค

กองโรคติดต่อฯ โดยแมลง

โทร. ๐ ๒๕๙๐ ๓๑๓๔

โทรสาร ๐ ๒๕๙๑ ๘๔๒๒



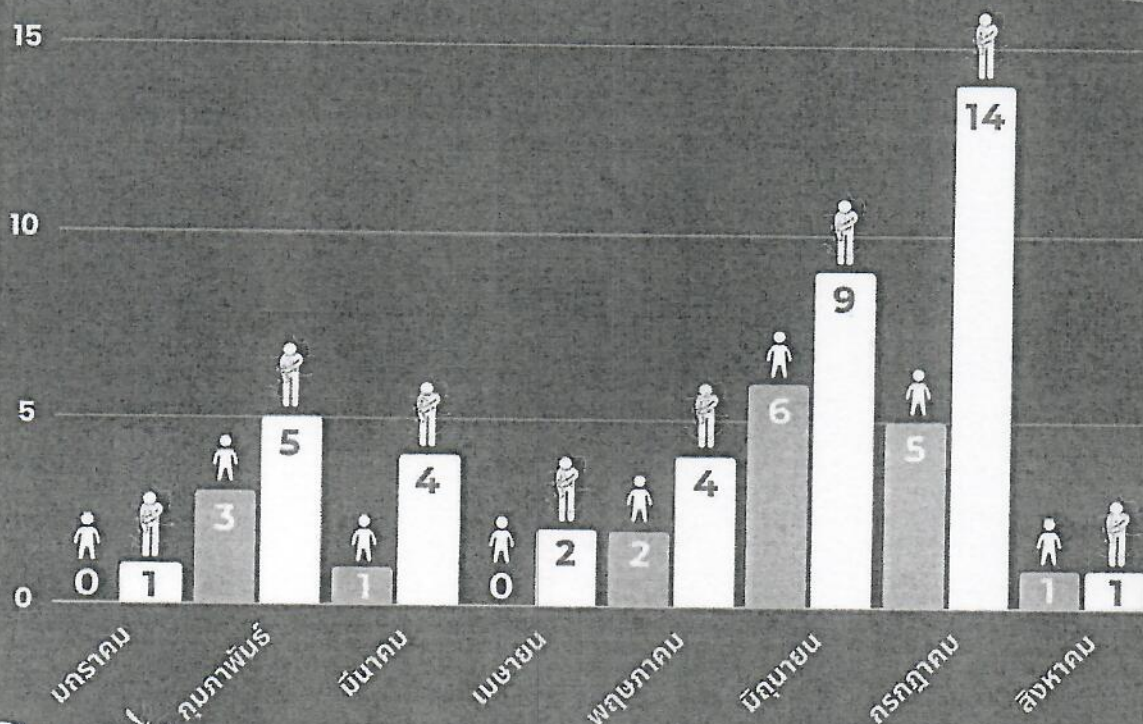
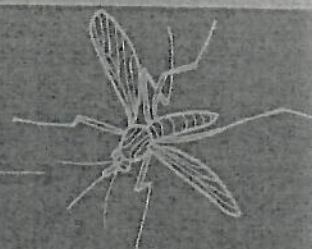
ข้อมูลสถานการณ์
โรคไข้เลือดออก

สถานการณ์

ไข้เลือดออกเสียชีวิต 2566

ตั้งแต่วันที่ 1 มกราคม -13 สิงหาคม 2566 (สัปดาห์ที่ 31)

มีผู้ป่วยโรคไข้เลือดออกเสียชีวิตแล้ว 58 ราย



เด็ก
ผู้ใหญ่

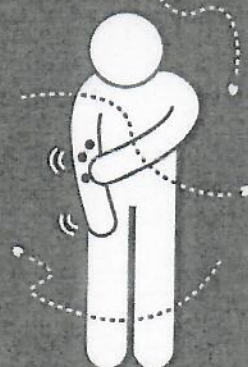


เด็ก (น้อยกว่า 15 ปี)

18 ราย

ปัจจัยเสี่ยง

- อ้วน (5 ราย)
- ไปรักษาที่โรงพยาบาลช้า (5 ราย)
- รับประทาน NSAIDS (3 ราย)
- มีโรคประจำตัว (2 ราย)



ผู้ใหญ่ (15 ปีขึ้นไป)

40 ราย

ปัจจัยเสี่ยง

- ไปรักษาที่โรงพยาบาลช้า (21 ราย)
- มีโรคประจำตัว (17 ราย)
- อ้วน (8 ราย)
- รับประทาน NSAIDS (5 ราย)

** ไปรักษาช้า หมายถึง ไปโรงพยาบาลเมื่อมีอาการป่วยมากกว่า 3 วัน

ที่มา : รายงาน 506 กองระบาดวิทยา และโปรแกรมตรวจสอบการระบาด กรมควบคุมโรค



กรมควบคุมโรค
Department of Disease Control

สถานการณ์ ไข้เลือดออก (Dengue)



เวตสูงภาพที่ 6

ภาคตะวันออก

ผู้ป่วย (4 สัปดาห์ล่าสุด)

+3,035 ราย

852

(13 - 19 ก.ค. 66)

740

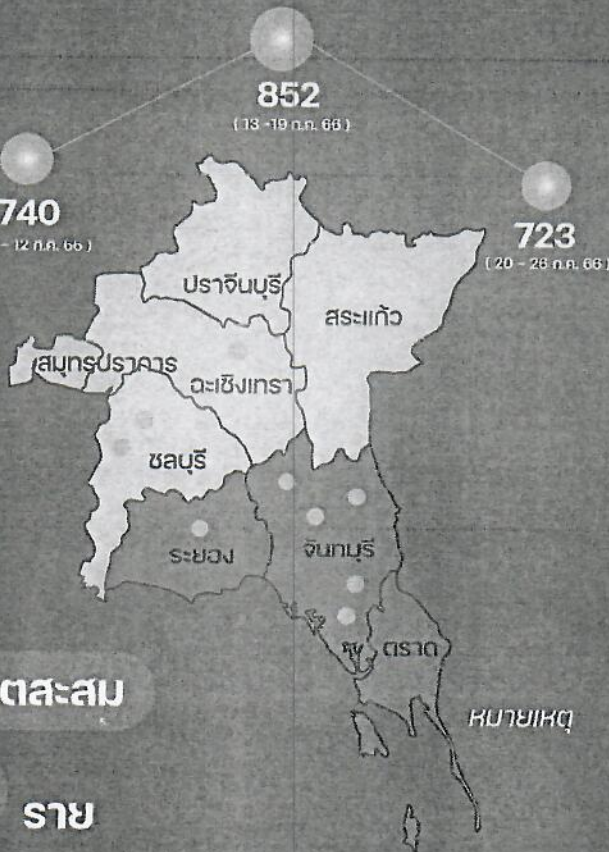
(6 - 12 ก.ค. 66)

720

(29 มิ.ย. - 5 ก.ค. 66)

723

(20 - 26 ก.ค. 66)



3 จังหวัดอัตราป่วยสูง

- จันทบุรี
- ตราด
- ระยอง

ผู้ป่วยสะสม

(1 ม.ค. - 4 ส.ค. 66)

8,669 ราย

เสียชีวิตสะสม

9 ราย

ข้อมูล ณ วันที่ 4 ส.ค. 66

จัดทำ : 10/08/66

ที่มา : รายงาน 506 กองระบาดวิทยา

ศูนย์ปฏิบัติการ
ภาวะฉุกเฉิน

สายด่วน
1422



กรมควบคุมโรค
Department of Disease Control

สถานการณ์โรคไข้เลือดออก พ.ศ. 2566

กองโรคติดต่อภายใน กรมควบคุมโรค

ที่มา : ระบบรายงานการเฝ้าระวังโรค 506 กองระบาดวิทยา กรมควบคุมโรค กระทรวงสาธารณสุข ณ วันที่ 4 สิงหาคม 2566

สถานการณ์โรคไข้เลือดออก พ.ศ. 2566 ตั้งแต่วันที่ 1 มกราคม – 4 สิงหาคม 2566 พบผู้ป่วยสะสม 54,148 ราย ซึ่งสูงกว่าปีที่ผ่านมา 3 เท่า และสูงกว่าค่ามัธยฐานย้อนหลัง 5 ปี 1.2 เท่า โดยมีแนวโน้มจำนวนผู้ป่วยเพิ่มขึ้นตั้งแต่เดือนพฤษภาคมเป็นต้นมาในทุกภาคของประเทศไทย โดยเฉพาะจังหวัดทางภาคเหนือตอนบน ภาคตะวันออก และภาคตะวันออกเฉียงเหนือ สำหรับจังหวัดที่มีอัตราป่วยโรคไข้เลือดออกสูงในช่วง 4 สัปดาห์ล่าสุด 10 จังหวัดแรก ได้แก่ เชียงราย จันทบุรี ตราด น่าน ระยอง เชียงใหม่ แม่ฮ่องสอน หนองบัวลำภู ตาก และอุบลราชธานี ตามลำดับ ผู้ป่วยส่วนใหญ่ เป็นกลุ่มวัยเรียนอายุ 5 – 14 ปี และวัยรุ่น อายุ 15 – 24 ปี

รายงานผู้ป่วยไข้เลือดออกเสียชีวิตสะสม 52 ราย จาก 28 จังหวัด อัตราป่วยตาย ร้อยละ 0.10 กลุ่มเสี่ยงเสียชีวิต ได้แก่ ผู้ที่มีภาวะน้ำหนักเกินหรืออ้วน (BMI > 23) ผู้ที่มีโรคประจำตัว เช่น โรคโลหิตจาง โรคเบาหวาน โรคความดันโลหิตสูง โรคไตวายเรื้อรัง โรคพิษสุราเรื้อรัง เป็นต้น เด็กเล็ก (อายุน้อยกว่า 1 ปี) นอกจากนี้ยังมีปัจจัยที่ทำให้เพิ่มความเสี่ยงเสียชีวิต ได้แก่ การได้รับยาประเภท NSAIDs เช่น ยาชุด ไอบูโพรเฟน แอสไพริน เป็นต้น จากการซื้อรับประทานเองหรือได้รับจากคลินิก/โรงพยาบาลเอกชน ซึ่งยาประเภทนี้จะทำให้มีเลือดออกมากขึ้น และการไปรักษาที่โรงพยาบาลช้า โดยส่วนใหญ่เมื่อป่วยแล้ว 3 วันถึงไปรับการรักษาครั้งแรก และสูงสุดอยู่ที่ 8 วัน ซึ่งปัจจัยเหล่านี้ทำให้ผู้ป่วยมีอาการรุนแรงรักษาได้ยาก จึงมีโอกาสเสียชีวิตมากขึ้น

คาดการณ์ปี พ.ศ. 2566 จะมีรายงานผู้ป่วยตลอดทั้งปีประมาณ 94,000 ราย และหากไม่สามารถดำเนินการมาตรการควบคุมโรคได้ตามมาตรฐาน รวมทั้งประชาชนไม่ป้องกันตนเองและกำจัดแหล่งเพาะพันธุ์ยุงลายในบ้านตนเอง อาจพบผู้ป่วยสูงถึง 140,000 ราย และอาจพบผู้ป่วยเสียชีวิต 140 ราย

หมายเหตุ สถานการณ์โรคไข้เลือดออกรายสัปดาห์สามารถเข้าดูได้ที่เว็บไซต์กองโรคติดต่อภายใน โดยจะปรับปรุงข้อมูลทุกวันศุกร์ <https://lookerstudio.google.com/s/qSrGmVX6znE>

สถานการณ์โรคไข้เลือดออกรายจังหวัด พ.ศ. 2566 (เรียงลำดับตามอัตราป่วยในช่วง 4 สัปดาห์ล่าสุด)

ลำดับ	จังหวัด	ข้อมูลสะสม (1 ม.ค. - 4 ส.ค. 2566)				ข้อมูล 4 สัปดาห์ล่าสุด			
		ป่วยสะสม (ราย)	อัตราป่วย (ต่อประชากรแสนคน)	ตาย (ราย)	อัตราป่วยตาย (ร้อยละ)	ป่วย (ราย)	อัตราป่วย (ต่อประชากรแสนคน)	ตาย (ราย)	อัตราป่วยตาย (ร้อยละ)
1	เชียงราย	3,295	254.1	0	0.00	2,044	157.63	0	0.00
2	จันทบุรี	1754	327.2	5	0.29	743	138.60	3	0.40
3	ตราด	1148	502.5	0	0.00	300	131.32	0	0.00
4	น่าน	1702	357.34	0	0.00	571	119.88	0	0.00
5	ระยอง	1,839	246.37	1	0.05	670	89.76	0	0.00
6	เชียงใหม่	2634	147.41	2	0.08	1460	81.71	0	0.00
7	แม่ฮ่องสอน	703	246.47	1	0.14	226	79.23	1	0.44
8	หนองบัวลำภู	634	124.5	0	0.00	370	72.66	0	0.00
9	ตาก	1140	169.28	1	0.09	459	68.16	1	0.22
10	อุบลราชธานี	2,320	124.22	0	0.00	1167	62.49	0	0.00
11	มุกดาหาร	520	148.06	0	0.00	218	62.07	0	0.00
12	สงขลา	2682	187.54	2	0.07	838	58.60	0	0.00
13	สุรินทร์	1307	94.9	2	0.15	762	55.33	1	0.13
14	กระบี่	746	155.88	0	0.00	254	53.08	0	0.00
15	ปราจีนบุรี	510	103.13	0	0.00	261	52.78	0	0.00
16	ยโสธร	394	73.79	0	0.00	276	51.69	0	0.00
17	แพร่	513	117.67	0	0.00	221	50.69	0	0.00
18	ชุมพร	703	138.02	1	0.14	256	50.26	1	0.39
19	ภูเก็ต	631	151.45	0	0.00	192	46.08	0	0.00
20	สตูล	446	137.46	2	0.45	146	45.00	0	0.00
21	ชลบุรี	2006	127.34	2	0.10	707	44.88	0	0.00
22	ยะลา	750	138.77	1	0.13	242	44.78	1	0.41
23	เพชรบุรี	663	137.4	1	0.15	205	42.48	0	0.00
24	ศรีสะเกษ	1127	77.29	0	0.00	568	38.96	0	0.00
25	ลำปาง	582	80.07	0	0.00	279	38.39	0	0.00
26	พะเยา	443	95.08	0	0.00	177	37.99	0	0.00
27	มหาสารคาม	722	75.92	1	0.14	341	35.86	1	0.29
28	เลย	531	83.13	0	0.00	229	35.85	0	0.00
29	บึงกาฬ	274	64.93	1	0.36	141	33.41	0	0.00

ลำดับ	จังหวัด	ข้อมูลสะสม (1 ม.ค. - 4 ส.ค. 2566)				ข้อมูล 4 สัปดาห์ล่าสุด			
		ป่วยสะสม (ราย)	อัตราป่วย (ต่อประชากรแสนคน)	ตาย (ราย)	อัตราป่วยตาย (ร้อยละ)	ป่วย (ราย)	อัตราป่วย (ต่อประชากรแสนคน)	ตาย (ราย)	อัตราป่วยตาย (ร้อยละ)
30	สมุทรสงคราม	112	58.5	0	0.00	57	29.77	0	0.00
31	ร้อยเอ็ด	689	53.11	1	0.15	381	29.37	0	0.00
32	นครพนม	558	77.81	0	0.00	205	28.59	0	0.00
33	สระแก้ว	324	57.71	0	0.00	159	28.32	0	0.00
34	สระบุรี	360	55.91	0	0.00	180	27.95	0	0.00
35	นครนายก	148	56.87	0	0.00	70	26.90	0	0.00
36	ชัยภูมิ	577	51.35	0	0.00	301	26.79	0	0.00
37	ประจวบคีรีขันธ์	373	67.58	3	0.80	141	25.55	0	0.00
38	ปัตตานี	697	95.77	0	0.00	178	24.46	0	0.00
39	พังงา	365	136.13	0	0.00	65	24.24	0	0.00
40	พิษณุโลก	427	50.33	0	0.00	189	22.28	0	0.00
41	พัทลุง	367	70.2	0	0.00	108	20.66	0	0.00
42	กาฬสินธุ์	494	50.6	0	0.00	199	20.38	0	0.00
43	ตรัง	431	67.32	2	0.46	129	20.15	0	0.00
44	สุโขทัย	239	40.74	0	0.00	114	19.43	0	0.00
45	หนองคาย	159	30.75	0	0.00	99	19.14	0	0.00
46	นครศรีธรรมราช	909	58.64	2	0.22	277	17.87	0	0.00
47	พระนครศรีอยุธยา	388	47.33	1	0.26	144	17.57	1	0.69
48	สมุทรสาคร	632	107.76	0	0.00	101	17.22	0	0.00
49	นราธิวาส	814	100.86	0	0.00	135	16.73	0	0.00
50	เพชรบูรณ์	302	30.81	0	0.00	162	16.53	0	0.00
51	ลำพูน	127	31.63	0	0.00	62	15.44	0	0.00
52	สุราษฎร์ธานี	499	46.63	3	0.60	165	15.42	0	0.00
53	ปทุมธานี	867	73.27	3	0.35	179	15.13	0	0.00
54	อุทัยธานี	177	54.38	0	0.00	48	14.75	0	0.00
55	พิจิตร	179	33.72	0	0.00	71	13.37	0	0.00
56	นครราชสีมา	773	29.35	1	0.13	350	13.29	0	0.00
57	บุรีรัมย์	339	21.45	0	0.00	202	12.78	0	0.00
58	ราชบุรี	494	56.86	0	0.00	107	12.32	0	0.00
59	อุตรดิตถ์	140	31.29	0	0.00	53	11.85	0	0.00

ลำดับ	จังหวัด	ข้อมูลสะสม (1 ม.ค. - 4 ส.ค. 2566)				ข้อมูล 4 สัปดาห์ล่าสุด			
		ป่วยสะสม (ราย)	อัตราป่วย (ต่อประชากรแสนคน)	ตาย (ราย)	อัตราป่วยตาย (ร้อยละ)	ป่วย (ราย)	อัตราป่วย (ต่อประชากรแสนคน)	ตาย (ราย)	อัตราป่วยตาย (ร้อยละ)
60	สกลนคร	259	22.59	0	0.00	134	11.69	0	0.00
61	นครสวรรค์	427	41.15	0	0.00	121	11.66	0	0.00
62	ขอนแก่น	461	25.72	0	0.00	200	11.16	0	0.00
63	นนทบุรี	603	47.01	0	0.00	138	10.76	0	0.00
64	ฉะเชิงเทรา	155	21.45	1	0.65	75	10.38	0	0.00
65	กรุงเทพมหานคร	3713	66.8	4	0.11	575	10.35	0	0.00
66	ชัยนาท	136	42.31	0	0.00	33	10.27	0	0.00
67	ระนอง	118	60.68	0	0.00	19	9.77	0	0.00
68	สมุทรปราการ	933	68.91	0	0.00	120	8.86	0	0.00
69	กาญจนบุรี	271	30.35	0	0.00	76	8.51	0	0.00
70	กำแพงเพชร	232	32.53	0	0.00	55	7.71	0	0.00
71	อำนาจเจริญ	85	22.59	0	0.00	28	7.44	0	0.00
72	นครปฐม	473	51.33	0	0.00	60	6.51	0	0.00
73	สุพรรณบุรี	236	28.2	0	0.00	35	4.18	0	0.00
74	อ่างทอง	46	16.69	0	0.00	10	3.63	0	0.00
75	อุดรธานี	220	14.04	0	0.00	45	2.87	0	0.00
76	ลพบุรี	89	12.01	0	0.00	11	1.48	0	0.00
77	สิงห์บุรี	12	5.85	0	0.00	0	0.00	0	0.00

ที่มา : ระบบรายงานการเฝ้าระวังโรค 506 กองระบาดวิทยา กรมควบคุมโรค กระทรวงสาธารณสุข ณ วันที่ 4 สิงหาคม 2566

หมายเหตุ

1. อัตราป่วย คำนวณจาก จำนวนผู้ป่วยแต่ละจังหวัด หารประชากรกลางปีของจังหวัดนั้น คูณ 100,000
2. อัตราป่วยตาย คำนวณจาก จำนวนตายของแต่ละจังหวัด หารจำนวนป่วยของจังหวัดนั้น คูณ 100
3. สถานการณ์โรคไข้เลือดออกรายสัปดาห์สามารถเข้าดูได้ที่

<https://lookerstudio.google.com/s/qSrGmVX6znE> โดยจะปรับปรุงข้อมูลทุกวันศุกร์



QRcode รายงานสถานการณ์โรคไข้เลือดออกรายสัปดาห์ พ.ศ. 2566